

PRÉNOM

NOM

**Solange**

**TRIGER**



***Méditerranée*** 2008  
Acrylique sur toile, 180 x 180 cm  
Photographies Christian Baraja

PRÉNOM

**Solange**

NOM

**TRIGER**

VIT ET TRAVAILLE A

**Toulon**

MÉDIUM

▶ peinture/painting ▶ dessin/drawing

CONTACT

L'horloge des fleurs 513 boulevard Picon 83000 Toulon

Mobile : 06 71 38 59 18

Tél/fax : 04 94 62 20 35

E-Mail : solange.triger@orange.fr

20 Février 2012

PRÉNOM	NOM	ŒUVRES
Solange	TRIGER	
Méditerranée		

PRÉNOM	NOM	ŒUVRES
Solange	TRIGER	
Méditerranée		



Vue de l'exposition à la Villa Tamaris, La Seyne-sur-mer, 2008



**Méditerranée** 2008  
 Acrylique sur toile, 162 x 130 cm  
 Photographies Christian Baraja

PRÉNOM	NOM	ŒUVRES
Solange	TRIGER	
Méditerranée		



*Méditerranée* 2008  
Acrylique sur toile, 130 x 162 cm  
Collection privée  
Photographies Christian Baraja



*Méditerranée* 2008  
Acrylique sur toile, 130 x 162 cm  
Photographies Christian Baraja

PRÉNOM	NOM	ŒUVRES
Solange	TRIGER	
Méditerranée		



*Méditerranée* 2008  
Acrylique sur toile, 180 x 180 cm  
Photographies Christian Baraja

PRÉNOM

NOM

ŒUVRES

**Solange**

**TRIGER**



*Portraits*



***Georgette Safi*** 2008

Acrylique sur toile, 180 x 180 cm

Collection Villa Tamaris, La Seyne-sur-mer

Photographie Olivier Pastor

PRÉNOM	NOM	ŒUVRES
Solange	TRIGER	
Portraits		



*Laurent Garnier*, portrait 2008  
 Acrylique et crayons de couleur sur papier, 92 x 126 cm  
 Collection privée  
 Photographies Leopold Trouillas

PRÉNOM	NOM	ŒUVRES
Solange	TRIGER	
Portraits		



*Portrait* 2008  
 Acrylique sur toile, 130 x 130 cm  
 Photographie de Christian Baraja



*Portrait* 2008  
 Acrylique sur toile, 130 x 130 cm  
 Photographie de Christian Baraja



PRÉNOM

**Solange**

*Crânes*

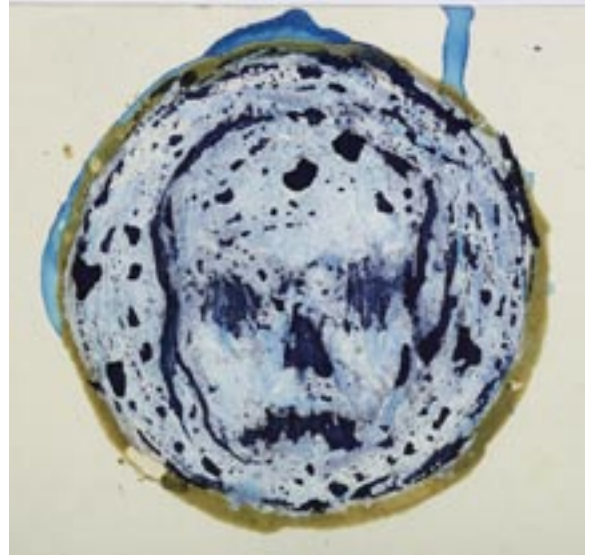
NOM

**TRIGER**

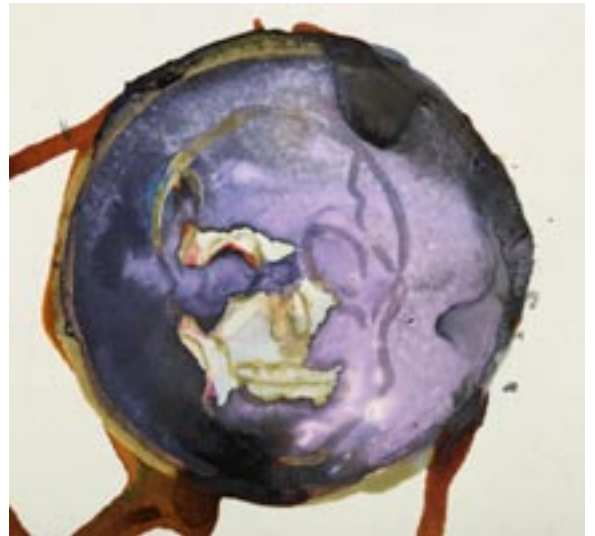
ŒUVRES



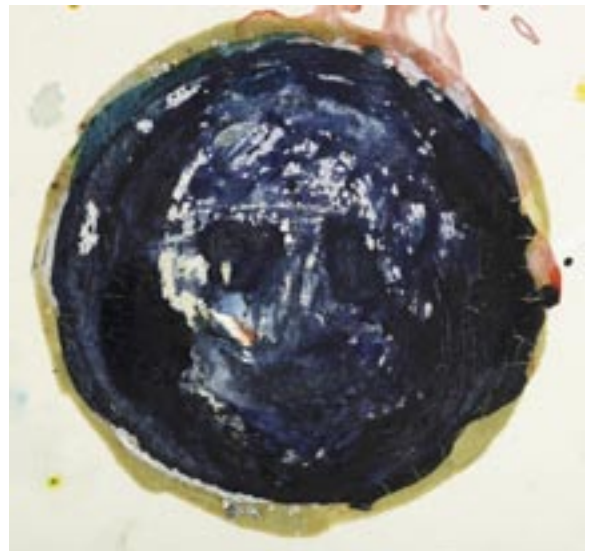
*Crâne* 2006  
Technique mixte sur papier, ø7 cm  
Collection privée  
Photographies Christian Baraja



*Crâne* 2006  
Technique mixte sur papier, ø7 cm  
Collection privée  
Photographies Christian Baraja



*Crâne* 2006  
Technique mixte sur papier, ø7 cm  
Collection privée  
Photographies Christian Baraja





Crâne 2006  
Acrylique sur papier, 76 x 63 cm-  
Photographies Christian Baraja



Crâne 2006  
Acrylique sur papier, 76 x 63 cm-  
Photographies Christian Baraja



Crâne 2008  
Mine de plomb sur papier, 76 x 76 cm  
Photographies Christian Baraja



Crâne 2008  
Mine de plomb sur papier, 76 x 76 cm  
Photographies Christian Baraja



PRÉNOM	NOM	ŒUVRES
<b>Solange</b>	<b>TRIGER</b>	<b>Œ</b>
<i>Crânes</i>		



*Crâne* 2008  
Acrylique sur toile, 180 x 180 cm  
Photographies Christian Baraja



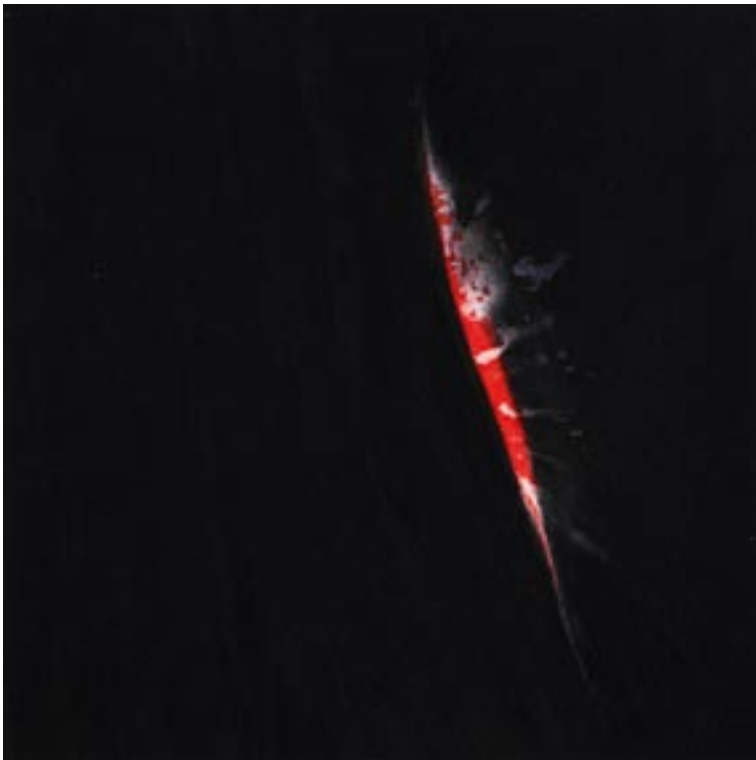
*Crâne* 2008  
Acrylique sur toile, 180 x 180 cm  
Photographies Christian Baraja

PRÉNOM	NOM	ŒUVRES
Solange	TRIGER	<div>Œ</div>
Planètes		



**Planète** 2006  
 Vue d'ensemble et détail  
 Crayons de couleur sur papier, 92 x 126 cm  
 Photographies Christian Baraja

PRÉNOM	NOM	ŒUVRES
Solange	TRIGER	<div>Œ</div>
Météores		



**Météorite** 2006  
 vue d'ensemble et détail  
 Encres sur papier, 18,2 x 18,2 cm  
 Photographies Christian Baraja



*Banquise*, 2004  
Huile sur toile, 160 x 130 cm  
Photographie Jean-Michel Fianza



*Banquise*, 2004  
Huile sur toile, 160 x 130 cm  
Photographie Jean-Michel Fianza

PRÉNOM

NOM

**Solange**

**TRIGER**

*Banquise*



***Banquise***, 2004

Huile sur toile, 130 x 160 cm

Photographie Jean-Michel Fianza



**Banquise**, 2004  
Huile sur toile, 130 x 160 cm  
Photographie Jean-Michel Fianza



**Banquise**, 2004  
Huile sur toile, 130 x 160 cm  
Photographie Jean-Michel Fianza





**Banquise**, 2004  
Huile sur toile, 130 x 160 cm  
Photographie Jean-Michel Fidanza



**Banquise**, 2004  
Huile sur toile, 130 x 160 cm  
Photographie Jean-Michel Fidanza



**Banquise**, 2003  
Huile sur toile, 73 x 100 cm  
Photographie Léopold Trouillas



**Banquise**, 2003  
Huile sur toile, 60 x 100 cm  
Photographie Léopold Trouillas

PRÉNOM	NOM	ŒUVRES
Solange	TRIGER	Œ
Banquise		



**Banquise**, 2003  
Huile sur toile, 60 x 81 cm  
Photographie Léopold Trouillas

PRÉNOM	NOM	ŒUVRES
Solange	TRIGER	Œ
Banquise		



**Banquise**, 2003  
Huile sur toile, 60 x 81 cm  
Photographie Léopold Trouillas

The diagram illustrates the structure of a French bank account number (RIB). It is divided into three main sections: **PRÉNOM** (First Name), **NOM** (Last Name), and **ŒUVRES** (Works). The **PRÉNOM** section contains the text **Solange**. The **NOM** section contains the text **TRIGER**. The **ŒUVRES** section contains a large red stylized letter **Œ**. Below the **PRÉNOM** section, there is a box labeled *Banquise*.



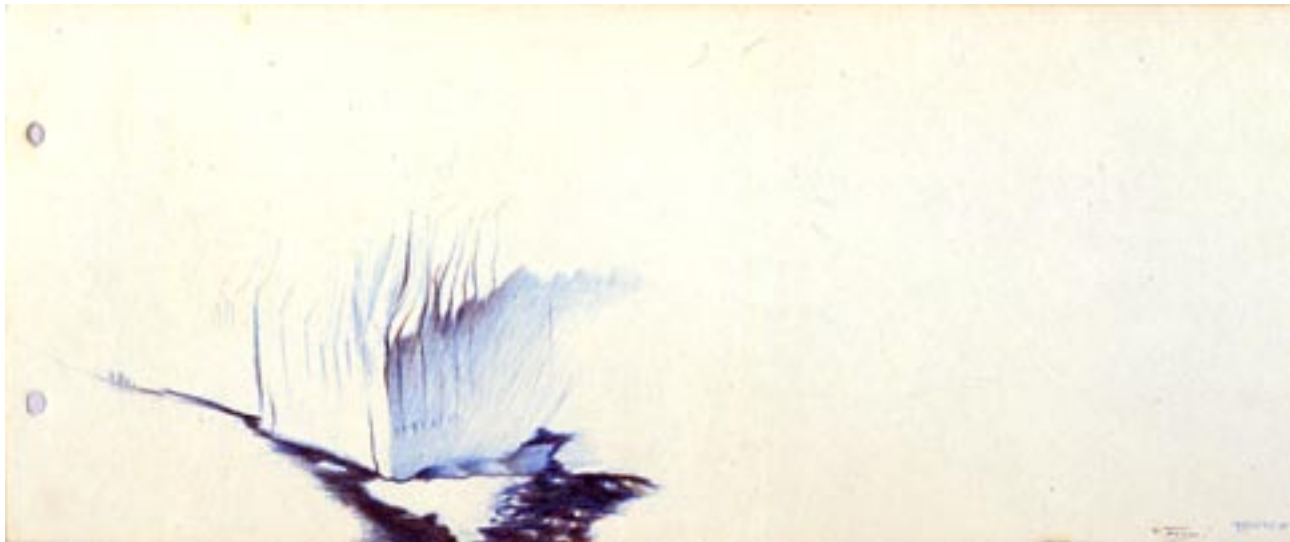
**Banquise**, 2001  
Crayons de couleurs sur papier, 12 x 32 cm  
Photographie Jean-Michel Fidanza

PRÉNOM	NOM	ŒUVRES
Solange	TRIGER	
Banquise		



**Banquise**, 2002  
Crayons de couleurs sur papier, 12 x 32 cm  
Photographie Jean-Michel Fidanza

PRÉNOM	NOM	ŒUVRES
Solange	TRIGER	
Banquise		



**Banquise**, 2002  
Crayons de couleurs sur papier, 12 x 32 cm  
Photographie Jean-Michel Fidanza

PRÉNOM	NOM	ŒUVRES
Solange	TRIGER	
Banquise		



**Banquise**, 2002  
Crayons de couleurs sur papier, 12 x 32 cm  
Photographie Jean-Michel Fidanza





*Fleur*, 2003  
Pastel sec sur papier, 27 x 21 cm  
Photographie Léopold Trouillas



*Fleur*, 2003  
Pastel sec sur papier, 27 x 21 cm  
Photographie Léopold Trouillas



*Fleur*, 2003  
Pastel sec sur papier, 27 x 21 cm  
Photographie Léopold Trouillas



*Fleur*, 2003  
Pastel sec sur papier, 27 x 21 cm  
Photographie Léopold Trouillas

PRÉNOM	NOM	ŒUVRES
Solange	TRIGER	
Fleurs		



*Fleur*, 2000  
Huile sur toile, 150 x 150 cm  
Collection privée  
Photographie Léopold Trouillas

PRÉNOM	NOM	ŒUVRES
Solange	TRIGER	
Fleurs		



*Fleur*, 2000  
Huile sur toile, 150-x-150 cm  
Photographie Léopold Trouillas

PRÉNOM	NOM	ŒUVRES
Solange	TRIGER	Œ
Fleurs		



*Tournesol*, 1997  
Huile sur toile, 100 x 100 cm  
Collection FRAC Paca  
Photographie Léopold Trouillas

PRÉNOM	NOM	ŒUVRES
Solange	TRIGER	Œ
Fleurs		



*Fleur*, 1999-2000  
Huile sur toile, 200-x-100 cm (-diptyque-)  
Collection privée  
Photographie Léopold Trouillas



PRÉNOM	NOM	ŒUVRES
Solange	TRIGER	
Fleurs		



*Fleur*, 2001  
Huile sur toile, 100 x 100 cm  
Collection privée  
Photographie Léopold Trouillas

PRÉNOM	NOM	ŒUVRES
Solange	TRIGER	
Fleurs		



*Fleur*, 2001  
Huile sur toile, 150 x 150 cm  
Photographie Léopold Trouillas





*Le chant des sirènes*  
*Notes d'atelier et de voyage, 1989-2001*  
Édition Atelier en direct, 2003

## Entretien Robert Bonaccorsi - Solange Triger

Villa Tamaris, 16 septembre 2008.

La peinture comme biographie souterraine.

La présence sur la couverture du catalogue, d'une photographie de mon enfance en compagnie de mes parents, est liée à mes racines. Je suis née au Maroc et je possède une culture un peu inventée. J'ai des racines sur cette terre et puis d'autres, européennes, transmises par mon père sur fond de deuxième guerre mondiale et si je me retrouve aujourd'hui ici à Toulon au bord de la Méditerranée, ce n'est pas complètement par hasard. Cette photo représente tout à la fois mes parents et le Maroc. Je ne revendique pas de façon formelle cet aspect biographique, il est sous-jacent. Le paradoxe existe, comme une tension qui fait que je peins et que je continue à peindre. Je suis vraiment dans la peinture mais je n'arrive pas à me dire que je suis peintre. La peinture reste une nécessité qui se refuse, un espace que je ne connais pas, que je vis intimement et qui me reste étranger. Pour moi la peinture vient de là, comme un processus, la peinture se nourrit d'elle-même avec un rapport complexe au réel. Par exemple, je réalise une peinture et après coup, le réel vient me confirmer l'intuition des couleurs. Dans la série des fleurs, l'approche de la couleur est assez éclatante, et en retournant au Maroc, j'ai découvert sur les portes et les murs d'un petit village des roses fuchsia ou des oranges très vifs, couleurs quotidiennes de la réalité qui valident mes choix à posteriori. Il y a une présence, un attachement à la nature, aux paysages, aux éléments physiques, sensuels, à la lumière, quelque chose qui ne relève pas de la peinture de chevalet mais d'un rapport physique. J'ai compris en Allemagne quelque chose à propos de la lumière, à un moment donné où il faisait extrêmement gris et pourtant la lumière était présente. C'est cela qu'il faut arriver à créer dans une peinture, à montrer quelque chose qui va donner une tension sans pour autant tomber dans la démonstration.

La peinture comme combat.

La peinture a été pour moi une nécessité vitale à partir du moment où j'ai décidé de m'exprimer, de me confronter avec elle. J'emploie le terme à dessein parce qu'il s'agit d'un acharnement. Tout cela est venu relativement tard, vers 27 ou 28 ans, et à partir de là, j'ai vécu cette pratique comme un engagement, un combat à tel point que j'en suis sortie il y a trois ou quatre ans complètement épuisée. Ma peinture n'est pas agressive mais recèle une violence interne, qui tente d'aller à l'essentiel sans pour autant revendiquer la chose. Sans aucune forme d'arrogance. Je décide pour une raison qui peut être complètement anecdotique de faire une série sur un thème, en toute liberté, sans revendication préétablie. Le propos peut aussi, à un moment donné, devenir "politique" sans ostentation. A Toulon, j'ai fait des fleurs et des tournesols pour une raison bien précise, quand le paysage municipal s'est terriblement

assombri. La lumière contre l'ombre était la seule réponse possible pour moi, la plus juste, par la peinture et pour la peinture.

La peinture comme continuité.

Je crois qu'il y a une cohérence dans mon parcours, une continuité, avec des peintures plus ou moins mauvaises selon les séries. Ainsi, la première série que Jean Blanc a montrée à la Tête d'Obsidienne en 1989, sur le rugby, n'était pas forcément aboutie mais recélait déjà cette volonté, cet acharnement qui structure ma peinture. Et puis, les séries des Paysages, dans les tons de terre, d'ocre, de marron toujours au Fort Napoléon, les Silhouettes et Contrepoints à la Villa Noailles à Hyères se sont succédées. Un regard rétrospectif montre une logique avec des séries dont je suis sûre : les Silhouettes, les Fleurs, les Banquises. Et la couleur arrive, la forme apparaît, puis disparaît. On discerne une continuité et un aboutissement.

La peinture comme série et découverte.

L'idée de série se met en place naturellement. Par exemple, durant la période où j'étais dans l'impossibilité de réaliser une toile de plus, j'ai pris un paysage, je l'ai basculé de l'horizontale à la verticale et j'ai commencé à travailler sur les silhouettes. La déclinaison permet de changer les choses et de retrouver tes idées sur la lumière, la forme etc... Tout cela implique une régularité dans le travail, je vais tous les jours à l'atelier tout en me disant que je ne suis pas peintre, et pour cela il faut que je travaille. Découvrir l'une de mes oeuvres sur un mur me paraît toujours mystérieux, magique tout à la fois proche et étranger. La peinture m'enchant perpétuellement, par sa pratique et sa vision dans les expositions, musées, Galeries... Le fait d'être enseignant m'a appris à avoir un regard différent sur des oeuvres, d'être capable de les regarder et de les analyser au-delà de la subjectivité immédiate, du jugement abrupt et sans appel.

La peinture comme mémoire.

La villa Tamaris produit l'exposition dans sa totalité. Je présente donc des oeuvres inédites articulées en trois séquences. Une partie autour de la mer, Méditerranée, une autre sur le ciel, puis une série de crânes et de portraits, thème que je n'avais jamais abordé. Deux ou trois jours après la mort de mon père, j'ai réalisé son portrait de façon très spontanée, presque instinctive. Ce premier travail a déclenché la série. Ces portraits sont ceux d'amis disparus qui se rapprochent du dessin et qui donnent à ma peinture une dimension de plus en plus fictionnelle. Une fiction prenant ses distances avec la réalité. J'ai fait ensuite le portrait de Georgette, la mère de Gérard Alary en connaissant le travail qu'il avait entrepris sur son rapport à la maladie d'Alzheimer. J'ai toujours pensé que la peinture traduisait des images enfouies dans notre mémoire, mémorisées peut-être depuis notre naissance, notre enfance et qui rejaillissaient sous une forme ou sous une autre comme des concepts visuels. Mon premier souvenir d'enfance, je

devais avoir deux ans, est un sol de cailloux, de graviers blancs éblouissants. Je trouve déjà en 1985, dans un cahier de recherches, un questionnement sur le blanc qui va vraiment prendre forme avec les Banquises, se poursuivre avec Méditerranée et les Portraits. Ce rapport au blanc est sans doute lié à cette première image mentale. Enfant, lorsque je ne comprenais pas un mot, je me fabriquais une image pour tenter d'en saisir le sens. Ce processus est à l'oeuvre dans la création. Intuitivement, je me dis que la mémoire, les images, la couleur, se trouvent intrinsèquement liées. Tout cela, dans un rapport au temps, du temps qui aplanit la durée pour faire rejoindre le passé, le présent et le futur. Le temps comme processus, comme mouvement par la couleur, la lumière, le rapport physique à la toile. J'adore lire les comptes-rendus des chercheurs, des astronomes, physiciens qui parlent du temps de façon extrêmement intéressante. Ils évoquent les Âges sombres, ceux des galaxies nées il y a plus de treize milliards d'années, et qui émettent une lumière rouge, spécifique, d'avant l'histoire. Le temps et l'espace se rejoignent. Pour le peintre l'espace de la toile est aussi celui du monde.

La peinture comme référence.

Les Âges sombres, peuvent renvoyer à une tradition romantique. Mon histoire de la peinture est liée à l'Espagne, à Goya bien sûr et à beaucoup de peintres qui n'ont pas de rapport direct avec mon travail. Je pense à l'émotion ressentie à la vision de l'exposition de Caspar David Friedrich il y a 2 ans à Essen. Entre classicisme et romantisme, sa peinture est une pure fiction, une géométrie de l'espace, une construction. Je me demande si la peinture n'est pas liée aux mathématiques, avec une équation de départ dont on doit trouver la solution. Turner, également m'a beaucoup influencé. J'adore aussi les peintres allemands comme Richter et Polke. En fait, j'aime des artistes qui ne me ressemblent pas, par exemple, les hyperréalistes.

PRÉNOM

Solange

NOM

TRIGER

REPÈRES

R

## TECHNIQUES ET MATÉRIAUX

▸ peintures à l'huile, réalisées parfois avec pigments et médium ▸ peinture à l'acrylique ▸ dessins à la mine de plomb, fusains, pastels gras ▸ monotypes avec encre de gravure

## MOTS INDEX

- lumière
- apparition
- disparition
- ignorance
- couleur
- souffle
- fragments

## CHAMP DE RÉFÉRENCES

Voyages, littérature : nouveaux espaces, nouvelles formes, autres cultures

## REPÈRES ARTISTIQUES

La sculpture gréco-romaine  
 Lucas Cranach (dit l'Ancien)  
 Francisco Goya : Les peintures noires, les Caprices, les Désastres de la guerre  
 Rembrandt  
 Caspar David Friedrich  
 Auguste Rodin  
 Henri Matisse  
 Sigmar Polke  
 Claude Lanzmann, Shoah  
 Peter Brook  
 Homère, Ulysse  
 Marcel Proust  
 La Méditerranée  
 Le Maroc  
 La guerre  
 Les astro-physiciens...



## EXPOSITIONS

## EXPOSITIONS INDIVIDUELLES

2014

- *Fleur*, Institut Français Köln, Cologne, Allemagne

2013

- *Centre de linguistique appliquée (CLA)*, Université de Franche-Comté

2012

- *Papel*, Sala Muralla Bizantina, Cartagena, Espagne
- Centre d'art le Moulin, La Valette-du-Var

2011

- Centre Culturel et de Coopération Linguistique, CCCL, Surabaya, Indonésie

2010

- *Peintures*, Passage de l'art, Lycée du Rempart, Marseille
- *Méditerranée /Petites choses*, Torre Blanca, Albarracín, Espagne

2009

- *Pinturas*, Col.legi Major Rector Peset, Universitat de València, Espagne

2008

- Villa Tamaris, La Seyne-sur-Mer, création sonore Laurent Garnier
- Maison Waldberg, Seillans, Var
- *Tournesol*, Ecole Parmentier, Marseille et Frac Paca

2007

- *La création contemporaine à l'hôpital*, Hôpital de la Conception, Marseille et Frac Paca

2004

- Musée de Toulon

2003

- Artena, Marseille

2002

- Régie culturelle régionale, Bouc-Bel-Air
- Passage de l'art, Lycée du Rempart, Marseille

2000

- Abbaye de Brauweiler, Pulheim, Cologne, Allemagne

1999

- Galerie Artim, Strasbourg

1998

- Le Moulin, La Valette-du-Var

1997

- Villa Noailles, Hyères-les-Palmiers

1991

- Hôtel de Clavier, Brignoles

1990

- Gérard et Marianne Estragon, La Cécilia, Toulon

## SUITE : EXPOSITIONS INDIVIDUELLES

1990 - 89

- Galerie La tête d'Obsidienne, La Seyne-sur-Mer

## EXPOSITIONS COLLECTIVES

2014

- *L'esprit du lieu[2]*, Centre d'art le Moulin, La Valette-du-Var

2013

- *Festival des arts éphémères*, Parc de Maison Blanche, Marseille

2011

- Alliance Française, Denpasar, Bali, Indonésie
- *Villa Tamaris Collection – Une première sélection*, Villa Tamaris Centre d'art, La Seyne-sur-Mer

2010

- *Festival des arts éphémères*, Parc de Maison Blanche, Marseille

2009

- *Ville de Toulon*, ouverture publique d'ateliers d'artistes

2008

- Fort Napoléon, La Seyne-sur-Mer

2007

- *Dialogue avec les collections*, Musée d'art, Toulon
- *Présences contemporaines*, Bibliothèque universitaire de Nice et Frac Paca

2005

- *Carnets d'artistes et de dessins*, Artna, Marseille

2003

- *Paysages de l'intérieur et de l'extérieur*, Maison des arts, Carcès

2002

- *Passage de l'art*, Lycée du Rempart, Marseille

2001

- Amnesty international, Hyères
- *Pourquoi pas*, Frac Paca, Guillestre
- *La nature dans tous ses états*, oeuvres du Frac Paca, Saint-Tropez, Brignoles, Saint-Raphaël
- *Éléments de paysages*, oeuvres du Frac Paca, Saint-Tropez, Brignoles, Saint-Raphaël, La Seyne-sur-Mer
- *Question de paysage*, Chapelle des pénitents bleus, La Ciotat
- *Peintures*, La Maison des arts, Carcès

2000

- *Un monde dans une coquille de noix*, Frac Paca, Marseille

1999

- *Peindre en Provence aujourd'hui*, Ligue des droits de l'homme, Toulon

1997 - 98

- *10 ans de la Galerie*, Château de Servières, Marseille

## SUITE : EXPOSITIONS COLLECTIVES

1995 - 96

- Galerie La tête d'Obsidienne, La Seyne-sur-Mer

1995

- Galerie Amand Schmidt, Dusseldorf, Allemagne
- Château de Servières, Marseille.
- Centre International de Poésie, Marseille

1994

- Galerie La tête d'Obsidienne, La Seyne-sur-Mer

1993

- Castel des Arts, Vallauris

1992

- *Méditerranée l'Inspiratrice*, Maison des Comoni, Le Revest-les-Eaux

1991

- Maison des Artistes, Cagnes-sur-Mer

1991 - 90

- Calibre 33, Nice

1990 - 89

- Carrefour des Arts, Marseille
- Art Jonction, Nice
- *Art Contemporain*, Mannheim, Allemagne
- *Circolo Culturale Trastevere*, Rome, Italie
- Lauréat du VIIème Rendez-vous des jeunes plasticiens, Galerie Remp'Art, Toulon

1988 - 87

- Galerie La tête d'Obsidienne, La Seyne-sur-Mer

1987

- Mostra del Larzac, La Cavalerie

## AUTRES PRODUCTIONS, AIDES, ACQUISITIONS

## AUTRES PUBLICATIONS DE L'ARTISTE

2011

- *Lutte contre le sida*, AIDES, Galerie Yvon Lambert, Paris

2008

- *VoIs*, édition Ateliers en direct

2007

- *Lutte contre le sida*, Galerie Yvon Lambert, Paris

## SUITE : AUTRES PUBLICATIONS DE L'ARTISTE

2005

- ▶ *AIDES*, vente art contemporain, Paris, Marseille

2003

- ▶ *Le chant des sirènes*, notes de voyages et d'ateliers, 1989-2001, édition Ateliers en direct

2002

- ▶ Édition de cartes postales, éditions Nouvelles images

2000

- ▶ T-shirt Ligue des droits de l'homme Les droits de l'homme éclairent le monde, région Provence-Alpes-Côte d'Azur

- ▶ Illustrations du livre *Qu'est-ce qu'on imagine, écrire ?*, Marcel Migozzi, éditions Autres temps

1999

- ▶ Publication d'un texte dans le livre *Sans agir la couleur douterait*, Marcel Migozzi, à l'occasion d'ateliers artistiques à l'école Malraux, La Seyne-sur-Mer

1995

- ▶ Vignette de couverture et illustrations pour le livre *L'autre lumière* de Sylvie Fabre G. éditions Unes, Draguignan

- ▶ Vignette de couverture pour le livre *La vie secrète* de Sylvie Fabre G, édition Unes, Draguignan

1994

- ▶ Réalisation du décor de *Judée*, pièce de Lorand Gaspar mise en scène par Gilbert Lyon, Festival de la Tour, Le Revest-les-Eaux

- ▶ Affiche du Festival Danse 94 TNDI, Châteauvallon

1992

- ▶ Page de couverture du roman *Le point sublime* de Michel Flayeux, éditions Têlo Martius, Néoules

- ▶ Affiche de la pièce *Les Rois* de Julio Cortazar, mise en scène par Yves Borrini, Nouveau Théâtre de Toulon

1988

- ▶ Publication dans le livre *Léger vertige de l'ombre* à l'occasion des rencontres des plasticiens-écrivains, Ecole d'art de Douai

1987

- ▶ Publication de textes dans la revue Les temps modernes

1986

- ▶ Réalisation d'un livre avec Serge Plagnol (textes, dessins) à l'occasion des rencontres autour de Fernando Pessoa, Fondation Royaumont

1985

- ▶ Réalisation d'un livre (texte, photos) Passage, éditions Spectres Familiers

PRÉNOM

**Solange**

NOM

**TRIGER**

BIOBIBLIOGRAPHIE

**B**

## ŒUVRES DANS L'ESPACE PUBLIC

1991

▶ Dojo Régional Bougainville, Marseille

## COLLECTIONS PUBLIQUES ET PRIVÉES

Villa Tamaris, Centre d'art, La Seyne-sur-Mer, 2009

Musée de Toulon, 2005

Frac Paca, 1998

Comité d'entreprise Air France, Paca, 2004

Amis des Musées de Brauweiler, Cologne, Allemagne, 2000

Présence dans des collections privées

## BIBLIOGRAPHIE

## CATALOGUES INDIVIDUELS

2009

▶ *Fragmentos para Solange Triger*, texte de Salvador Albiñana, catalogue de l'exposition Pinturas, Col.legi Major Rector Peset, Valence, Espagne

2008

▶ *Catalogue de l'exposition*, entretien Robert Bonaccorsi-Solange Triger, édition Villa Tamaris, La Seyne-sur-mer, 2008

2004

▶ *La peinture comme expérience limite*, texte de Richard Crevier, édition Musée de Toulon, 2004

2000

▶ *Solange Triger*, texte de Jean-Paul Monery, interview d'Olivier Michelin, Abtei Brauweiler, Pulheim, Cologne

1997

▶ *Sous la chair se glisse l'os*, Sylvie Amar, catalogue de l'exposition Silhouette et contrepoint, Villa Noailles, Hyères-les-Palmiers

1991

▶ *L'inexprimable se dit*, Jacques Lepage, catalogue de l'exposition, Hôtel de Clavier, Brignoles

1989 - 90

▶ *Solange Triger*, texte de Marie-Laure Lions, Galerie la Tête d'Obsidienne, La Seyne-sur-Mer

PRÉNOM

**Solange**

NOM

**TRIGER**

BIOBIBLIOGRAPHIE

**B**

#### CATALOGUES COLLECTIFS

2000

- *Collection 1989/1999 : Frac Paca (édition 2000*, Actes Sud/Frac Paca, 2000

1994

- *Thomas Kohl, Solange Triger, Francois Bazzoli : Paysage en creux entre deux peintres*, Galerie la Tête d'Obsidienne, La Seyne-sur-Mer

#### VIDÉO

2004

- *Portrait*, Service communication, Mairie de Toulon

1990

- *Léger vertige de l'ombre*, vidéo réalisée par les étudiants techniciens supérieurs en communication audio-visuelle, Cadase, Toulon

PRÉNOM

**Solange**

NOM

**TRIGER**

CURRICULUM VITÆ

**CV**

NÉE LE

née le 20-12-1958, à Safi (Maroc)

VIT ET TRAVAILLE A

Toulon

MÉDIUM

▸ peinture/painting ▸ dessin/drawing

ÉCOLE, FORMATIONS

1987

▸ DNSEP, École d'art de Toulon

1985

▸ Licence d'espagnol, Nanterre

ACTIVITÉS PROFESSIONNELLES ANNEXES

Professeur, École Supérieure d'art de Toulon Provence Méditerranée

Professeur, École municipale des Beaux-Arts de la Seyne-sur-Mer



**Dossier mis en ligne par l'artiste sur documentsdartistes.org**

---

**Documentation et diffusion de l'activité des artistes visuels de Provence-Alpes-Côte d'Azur**

Documents d'artistes presents works by emerging visual artists living in the South of France

**Le fonds documentaire rassemble actuellement une sélection de 200 artistes représentatifs d'une pluralité d'horizons et de pratiques dans le champ de l'art contemporain (installation, photographie, peinture, sculpture, dessin, video, son, multimedia) et résidant en Paca. Les dossiers d'artistes actualisés proposent de nombreuses reproductions d'œuvres, un CV, une bibliographie et des textes.**

Documents d'Artistes provides a privileged point of view on artistic creation in the PACA region (French Riviera, Nice, Marseille...). The fund currently documents 200 artists spanning several generations and a variety of artistic horizons and practices (drawing, painting, sculpture, installation, photography, video, sound, multimedia). Updated on a regular basis, the artist files propose numerous reproductions of works, a CV, bibliography and texts.